

# clickman

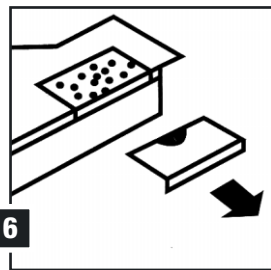
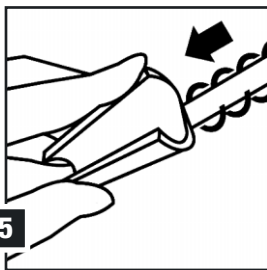
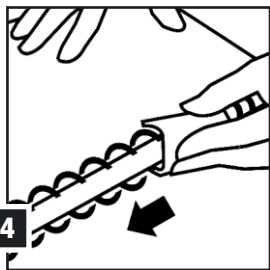
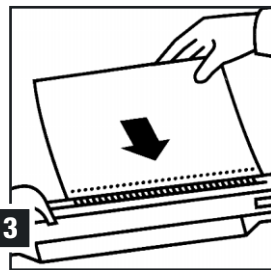
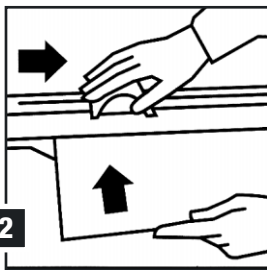
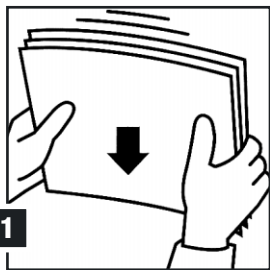


- Ⓒ **GB** *Instruction Manual*
- Ⓒ **F** *Manuel d'utilisation*
- Ⓒ **D** *Bedienungsanleitung*
- Ⓒ **I** *Manuale d'istruzioni*
- Ⓒ **NL** *Gebruiksaanwijzing*
- Ⓒ **E** *Manual de instrucciones*
- Ⓒ **P** *Instrução de manejo*
- Ⓒ **S** *Bruksanvisning*
- Ⓒ **PL** *Instrukcja obsługi*
- Ⓒ **CZ** *Návod k obsluze*
- Ⓒ **H** *Használati útmutató*
- Ⓒ **RUS** *Руководство по эксплуатации*

**ibico**<sup>®</sup>

# clickman

- GB** Please read these instructions carefully and keep them in a safe place for later reference.
- F** Lisez attentivement ce manuel d'utilisation et conservez-le en lieu sûr pour pouvoir en disposer ultérieurement.
- D** Bitte lesen Sie diese Bedienungsanleitung sorgfältig durch und bewahren Sie sie zum späteren Nachschlagen gut auf.
- I** Si prega di leggere attentamente le presenti istruzioni d'uso e di conservarle a portata di mano per ogni ulteriore consultazione.
- NL** Lees deze gebruiksaanwijzing zorgvuldig door en bewaar deze vervolgens op een makkelijke plaats bij de machine, zodat u deze, indien nodig, nog eens kunt raadplegen.
- E** Lea detenidamente el el manual de instrucciones y consévelo para futuras consultas.
- P** Favor ler esta instrução de manejo com atenção e guardá-la bem para futuras consultas.
- S** Läs igenom denna bruksanvisning noggrant och förvara den på säkert ställe så att Du kan slå upp i den vid behov.
- PL** Prosimy o uważne zapoznanie się z poniższą instrukcją i przechowywanie jej w dostępnym miejscu, tak by była zawsze dostępna.
- CZ** Prosim, čtěte tento návod pozorně a uchovejte jej na bezpečném místě pro pozdější použití.
- H** Kérjük gondosan olvassa el a kezelési útmutatót és tárolja biztonságos helyen.
- RUS** Пожалуйста, внимательно ознакомьтесь с данным руководством и храните его в надежном месте для дальнейшего пользования.



- 1 Collate the papers into order. (We suggest that when collating your document, you put the back cover, up side facing down, on top of the front cover. This will ensure that the back cover conceals the spine of the ibiClick when the document is fully bound.)
- 2 Insert 5 to 6 sheets fully into the Punch Entry of your clickman. Ensure that the pages are aligned correctly so that they are at right angles to the Punch Entry. Slide the Punch Handle along the clickman. Remove the pages and repeat the exercise until the whole document is punched. (Be advised that, when punching transparent covers, the quantity of sheets that it is possible to punch will be reduced).
- 3 When the entire document is punched, feed the ibiClick onto the document.
- 4 Slide the ibiClick zipper along the ibiclick to lock it closed. Then fold back cover around to the back and your document is complete.
- 5 If you wish to re-open the ibiClick, simply turn around the ibiClick zipper and slide it down the centre of the ibiClick. To close again, repeat 4.
- 6 The container for waste must be emptied regularly.

### Guarantee

This machine is guaranteed for one year, subject to normal use. The determination of what is 'normal use' and whether or not a product is judged to be faulty, either through normal wear and tear or by being defective at the point of purchase or otherwise, is entirely at the discretion of the General Binding Corporation, on a case-by-case basis. Proof of date of purchase will be required. Repairs or alterations made by persons not authorised by GBC will invalidate the guarantee. It is our aim to ensure that our products perform to the specifications stated. This guarantee does not affect the legal rights which consumers have under applicable national legislation governing the sale of goods.



### Safety Instructions

Set the machine up on a stable surface.

Test the punching system with scrap paper first before punching your final documents.

Take care that there are no staples or suchlike in the documents to be bound.

The container for waste must be emptied regularly.

Only use original IBICO accessories.

**The unit is maintenance-free if handled correctly.**

### Technical data

Max. width of paper	DIN A4 (297mm)
Punching capacity, paper	max. 6 sheets (≤80g/m <sup>2</sup> )
Punching capacity, plastic foils	max. 1 foil of 0.2mm each
Net weight	1.3kg
Dimensions (H x W x D)	94mm x 457mm x 76mm

Subject to technical changes without prior notice.

- 1 Assemblez votre dossier en prenant soin de poser la couverture arrière, côté supérieur face contre la couverture avant. En effet, lorsque le dossier sera relié, la couverture arrière, une fois rabattue, dissimulera le dos de la reliure ibiClick.
- 2 Introduisez 5 feuilles à fond dans la fente de perforation de votre clickman. Assurez-vous que les pages sont bien alignées et qu'elles sont à angle droit avec la fente de perforation. Faites coulisser la poignée de perforation le long du clickman. Retirez les pages perforées et répétez cette opération jusqu'à ce que le dossier entier soit perforé. Attention : le clickman ne peut perforer qu'une seule couverture en PVC à la fois.
- 3 Lorsque le dossier entier est perforé, insérez la reliure ibiClick dans les perforations.
- 4 Insérez le zipper à l'une des extrémités de la reliure et faites-le glisser le long de la reliure ibiClick pour la refermer. Enfin, rabattez la couverture arrière : votre document est prêt.
- 5 Si vous souhaitez rouvrir la reliure ibiClick pour mettre à jour votre dossier, retournez le zipper et insérez la patte (partie plate) du zipper dans la reliure en commençant par l'une des extrémités. Faites coulisser : la reliure s'ouvre comme une fermeture éclair. Pour refermer, répétez l'étape 4.
- 6 Videz régulièrement le bac à confettis.

### Garantie

Le fonctionnement de cette machine est garanti pendant un an à compter de la date d'achat, sous réserve de conditions normales d'utilisation. Durant la période de garantie, GBC choisira de réparer ou remplacer gratuitement la machine. Les défauts dus à une mauvaise utilisation ou une utilisation non appropriée ne sont pas couverts par cette garantie. La preuve de la date d'achat sera demandée. Les réparations ou modifications effectuées par des personnes non autorisées par GBC invalideront la garantie. Notre objectif est de nous assurer que nos produits réalisent les performances déclarées. Cette garantie n'affecte pas les droits légaux des consommateurs au titre de la législation nationale en vigueur régissant la vente des biens de consommation.



### Consignes de sécurité

Installez l'appareil sur un support stable.

Contrôlez le résultat de la perforation à l'aide d'une feuille test avant de perforer le document original.

Veillez à ce que le papier ne présente pas d'agrafes ou d'attaches semblables.

Videz régulièrement le bac à confettis.

Utilisez uniquement des accessoires d'origine IBICO.

**L'appareil ne demande aucun entretien s'il est utilisé de manière appropriée.**

### Caractéristiques techniques

Largeur maxi. du papier	DIN A4 (297mm)
Capacité de perforation (papier)	maxi 6 feuilles 80g
Capacité de perforation (PVC)	maxi 1 encart 20/100
Poids net	1,3 kg
Dimensions (h x l x p)	94mm x 457mm x 76mm

Sous réserve de modifications techniques sans préavis.

- 1 Die Blätter in der gewünschten Reihenfolge zusammentragen. (Wir empfehlen, beim Binden Ihres Dokumentes den hinteren Einbanddeckel auf den vorderen Einbanddeckel zu legen. Nach dem Bindevorgang schlagen Sie die Rückseite nach hinten um und verbergen somit optisch den Rücken des ibiclick im Dokument).
- 2 5 bis 6 Blätter gerade in den Stanzschacht Ihres clickman einführen. Dabei darauf achten, dass die Blätter korrekt im rechten Winkel zum Stanzschacht ausgerichtet sind und hinten fest anliegen. Den Stanzhebel entlang des clickman ziehen. Die gestanzten Blätter herausnehmen und den gleichen Vorgang so lange wiederholen, bis das gesamte Dokument gestanzt ist. (Bitte beachten Sie, dass beim Stanzen dickerer Einbanddeckel die Anzahl der in einem Durchgang stanzbaren Blätter geringer ist).
- 3 Wenn alle Blätter gestanzt sind, den ibiClick auf das zusammengetragene Dokument schieben.
- 4 Den ibiClick -Zipper entlang des ibiClick ziehen, um diesen zu schließen. Die hintere Einbandseite dann nach hinten umschlagen, und Ihr Dokument ist fertig.
- 5 Zum nachträglichen Öffnen des ibiClick einfach den ibiClick-Zipper umdrehen und entlang des ibiClick ziehen. Zum erneuten Schließen, Schritt 4 wiederholen.
- 6 Leeren Sie regelmäßig den Behälter für Stanzabfälle.

### Garantie

Wir übernehmen die Garantie für die Funktionsfähigkeit dieser Maschine bei normaler Nutzung für ein Jahr ab Kaufdatum. Innerhalb des Garantiezeitraums repariert oder ersetzt GBC die schadhafte Maschine kostenlos und nach eigenem Ermessen. Mängel aufgrund von Mißbrauch oder Zweckentfremdung fallen nicht unter die Garantie. Das Kaufdatum ist nachzuweisen. Reparaturen oder Veränderungen, die nicht von GBC autorisierten Personen durchgeführt werden, heben die Garantie auf. Wir wollen sicherstellen, dass unsere Produkte die in den Spezifikationen angegebenen Leistungen erbringen. Diese Garantie beeinträchtigt keine gesetzlichen Rechte, die Verbraucher gemäß der jeweils geltenden nationalen Rechtsprechung bezüglich des Verkaufs von Waren haben.



### Sicherheitshinweise

**Stellen Sie das Gerät auf eine stabile Unterlage.**  
**Testen Sie das Stanzergebnis zunächst mit altem Papier, bevor Sie das Originaldokument stanzen.**  
**Achten Sie darauf, daß sich keine Heftklammern oder ähnliches in Ihrem Bindegut befinden.**  
**Leeren Sie regelmäßig den Behälter für Stanzabfälle.**  
**Verwenden Sie nur Original-IBICO-Zubehör.**  
**Bei sachgerechter Anwendung ist das Gerät wartungsfrei.**

### Technische Daten

<b>Max. Bindegutbreite</b>	DIN A4 (297mm)
<b>Stanzkapazität. Papier</b>	max. 6 Blatt (≤80g/m <sup>2</sup> )
<b>Stanzkapazität. Plastikfolien</b>	max. 1 Folie à 0.2mm
<b>Netto-Gewicht</b>	1.3kg
<b>Abmessungen (H x B x T)</b>	94mm x 457mm x 76mm

Technische Änderungen vorbehalten.

- 1 Ordinate i fogli del documento da rilegare in modo che combacino perfettamente fra di loro. Vi suggeriamo di rilegare i vari componenti del fascicolo nel seguente ordine: fogli, retro di copertina, fronte di copertina a faccia in giù. Questo fa sì che la spina del dorso rimanga all'interno del fascicolo rilegato
- 2 Inserite 5 o 6 fogli per volta nell'imboccatura della macchina. Assicuratevi che le pagine siano allineate perpendicolarmente all'imboccatura. Fate scorrere la leva fino a fine corsa. Perforate in questo modo tutti i fogli del fascicolo. Attenzione: il numero massimo di copertine trasparenti che possono essere perforate per volta è inferiore al numero di fogli suggerito.
- 3 Inserite il fascicolo perforato nel dorso.
- 4 Per una maggiore facilità, utilizzate lo zipper per chiuderne tutti gli anelli. Infine, girate il fronte della copertina nella sua posizione corretta. Il documento è così finito.
- 5 Se desiderate aggiungere o togliere pagine al documento, potete semplicemente utilizzare lo zipper per riaprire il dorso.
- 6 Svuotare regolarmente il vano porta sfridi.

### Garanzia

Il funzionamento di questa macchina è garantito per un anno dalla data di acquisto, soggetto ad un uso normale. Durante il periodo di garanzia GBC, a proprio giudizio, potrà riparare o sostituire gratuitamente la macchina difettosa. Difetti provocati da un uso errato o un uso improprio non sono coperti dalla garanzia. Sarà richiesta la prova della data di acquisto. Riparazioni o modifiche effettuate da persone non autorizzate da GBC rendono nulla la garanzia. È nostro obiettivo assicurare il funzionamento dei nostri prodotti nelle specifiche dichiarate. Questa garanzia non ha effetto sui diritti legali garantiti ai consumatori come effetto di leggi nazionali applicabili che regolano la vendita di beni.



### Indicazioni di sicurezza

**Collocare l'apparecchio su un piano stabile.**  
**Eseguire una prova di perforazione prima di procedere con il documento originale.**  
**Assicurarsi che al momento della rilegatura il documento non contenga punti metallici o materiali simili.**  
**Svuotare regolarmente il vano porta sfridi.**  
**Utilizzare solo accessori originali IBICO.**  
**Se usato propriamente l'apparecchio non richiede alcuna manutenzione.**

### Caratteristiche tecniche

<b>Larghezza max. carta</b>	A4 (297mm)
<b>Capacità di perforazione carta</b>	max. 6 fogli (≤80g/m <sup>2</sup> )
<b>Capacità di perforazione lucidi</b>	max. 1 fogli da 0.2mm
<b>Peso netto</b>	1.3kg
<b>Dimensioni (a x l x p)</b>	94mm x 457mm x 76mm

Modifiche tecniche riservate.

- 1 Leg het te ponsen papier goed recht op elkaar (zie afbeelding 1).
- 2 **Ponsen (zie afbeelding 2):**  
Schuif maximaal 6 vel 80 grams papier in de ponsopening. Zorg ervoor dat het papier strak tegen de achterkant van de ponsopening ligt. Schuif de ponshandgreep van de ene naar de andere kant van de Clickman (maakt niet uit van links naar rechts of van rechts naar links). Haal de geponste vellen uit het apparaat en herhaal deze handeling tot uw volledige document geponst is. NB.: pons nooit méér dan 1 schutblad tegelijk!
- 3 **Binden**
  - 3.1 Doe de ibiClick door de geponste gaten van het document (zie afbeelding 3). Wij raden u aan het voorste en het achterste schutblad met de goede (buitenste, eventueel bedrukte) zijde op elkaar te leggen. Op deze manier zorgt u ervoor dat, wanneer u de ibiClick gesloten heeft, de naad van de ibiClick verborgen is tussen het achterste schutblad en het laatste blad.
  - 3.2 Schuif de zipper over de ibiClick om deze zo te sluiten (zie afbeelding 4). Sla het achterste schutblad naar achteren. Uw presentatie is nu klaar!
  - 3.3 Om de ibiClick-bindrug weer te openen neemt u de andere zijde van de zipper. Steek de pin van de zipper in de ibiClick en beweeg de zipper naar beneden (zie afbeelding 5). Om weer te sluiten herhaalt u stap 2.
- 4 Het legen van de snipperlade (zie afbeelding 6).  
De snipperlade moet regelmatig geleegd worden. Houd het ponsapparaat boven een prullenbak. Maak het klepje aan de onderkant van het apparaat open en schud de snippers uit het apparaat. Doe, na het legen, het klepje weer dicht.

### Garantie

De werking van deze machine is gegarandeerd voor een jaar vanaf de datum van aankoop, afhankelijk van normaal gebruik. Binnen de garantieperiode zal GBC ter eigen beoordeling de defectieve machine gratis repareren of vervangen. Defecten als een gevolg van verkeerd gebruik of gebruik voor ongeschikte doeleinden zijn niet gedekt onder de garantie. Bewijs van datum van aankoop zal vereist worden. Reparaties of veranderingen uitgevoerd door niet door GBC geautoriseerde personen zullen de garantie ongeldig maken. Wij streven ernaar te verzekeren dat onze producten voldoen aan de vastgelegde specificaties. Deze garantie heeft geen invloed op de wettelijke rechten van consumenten onder de toepasbare nationale wetgeving die de verkoop van goederen regelt.



### Belangrijke aanwijzingen voor uw veiligheid

Plaats de machine op een stabiele ondergrond.

Test het ponsresultaat eerst met oud papier, voordat u het originele document ponst.

Let erop, dat er zich geen nietjes in het te ponsen document bevinden.

Leeg regelmatig de snipperlade.

Gebruik uitsluitend originele IBICO materialen.

**Bij deskundig gebruik vergt het apparaat geen onderhoud.**

### Technische gegevens

Max. breedte in te binden materiaal	DIN A4 (297mm)
Ponscapaciteit papier	max. 6 vel ( $\leq 80g/m^2$ )
Ponscapaciteit plastic covers	max. 1 vel
Bindcapaciteit	max. 95 vel (ibiClick 12mm)
Netto gewicht	1,3kg
Afmetingen (h x b x d)	94mm x 457mm x 76mm

Technische wijzigingen voorbehouden.

- 1 Coloque el documento en orden y posteriormente sitúe la contraportada como primera hoja del documento. Esto hará que cuando acabemos de encuadernar el cierre del ibiClick quede oculto y resulte más estético.
- 2 Coloque de 5 a 6 hojas por operación en la ranura de perforación, asegurándose que quedan perfectamente alineadas. Deslice el dispositivo de taladro a lo largo de la encuadernadora. Repita este proceso tantas veces como sea necesario hasta que el documento esté completamente perforado. Si perfora portadas o contraportadas, estas han de ser taladradas de una en una.
- 3 Una vez el documento ha sido completamente taladrado inserte el ibiClick en el documento.
- 4 Deslice el cerrador ibiClick-zipper a lo largo del ibiClick para cerrarlo. Posteriormente gire la contraportada para dejar oculto el cierre. Su documento está ahora encuadernado
- 5 Si desea abrir de nuevo el ibiClick, ábralo con la parte posterior del ibiClick-zipper. Para cerrarlo de nuevo, repita el paso 4.
- 6 Vacíe regularmente el depósito de los desperdicios.

### Garantía

El funcionamiento de esta máquina está garantizado durante 1 año desde la fecha de compra bajo una utilización normal. Durante el período de garantía, GBC reparará o sustituirá a su criterio la máquina defectuosa sin coste alguno. Los defectos debidos a una mala utilización o a un uso con otra finalidad no quedan cubiertos bajo esta garantía. Se requerirá prueba de la fecha de compra. Las reparaciones o modificaciones realizadas por personas no autorizadas por GBC invalidarán la garantía. Nuestro objetivo es que nuestros productos funcionen según las especificaciones indicadas. Esta garantía no afecta a los derechos legales que los consumidores tengan bajo la legislación nacional vigente sobre la venta de artículos.



### Instrucciones de seguridad

**Coloquen el aparato sobre un soporte estable.**

**Hagan el chequeo de la perforación obtenida primeramente con papel viejo antes de perforar el documento original.**

**Prestar atención a que no haya grapas o similar en su material a encuadernar.**

**Vaciar regularmente el recipiente de desperdicios de perforación.**

**Utilicen exclusivamente accesorios originales IBICO.**

**Empleándose correctamente el aparato, no necesita mantenimiento.**

### Datos técnicos

Ancho de papel máx.	DIN A4 (297mm)
Capacidad de perforación. Papel	máx. 6 hojas ( $\leq 80g/m^2$ )
Capacidad de perf. Hojas plásticas	máx. 1 hoja a 0.2mm
Peso neto	1.3kg
Dimensiones (al x an x p)	94mm x 457mm x 76mm

Salvo modificaciones técnicas.

- 1 Ordenar os documentos por ordem sequencial. (sugerimos que ao ordenar o seu documento, ponha a contracapa, a parte superior virada para baixo, sobre a capa. Isso assegurará que a contracapa esconda a lombada do ibiClick quando o documento estiver completamente encadernado)
- 2 Introduzir 5 a 6 folhas totalmente na entrada do perfurador do seu clickman. Certifique-se que as páginas estejam alinhadas correctamente, de modo a formarem ângulos rectos com a entrada do perfurador. Deslize o Cabo Do Perfurador ao longo do clickman. Retire as páginas e repita o exercício até que todo o documento esteja perfurado. (Tome em consideração que, ao perfurar capas transparentes, a quantidade de folhas que é possível perfurar será reduzida).
- 3 Quando todo o documento estiver perfurado, alimente o iniClick no documento.
- 4 Feche o ibiClick manualmente e rode a contra-capas até à sua posição para completar a encadernação.
- 5 Se deseja voltar a abrir o ibiClick, simplesmente deslize uma esferográfica por dentro, no sentido do comprimento do click. Para o fechar de novo, repita o passo 4.
- 6 Esvaziar regularmente a gaveta de aparas.

### Garantia

O funcionamento desta máquina é garantido um ano, a partir da data de compra, em condições normais de utilização. Durante o prazo de garantia, a GBC poderá, ao seu critério, reparar gratuitamente ou substituir a máquina defeituosa. Defeitos causados por uma utilização incorrecta ou inapropriada não estão cobertos pela garantia. Será exigida a prova da data de compra. Reparações ou alterações realizadas por pessoal não autorizado pela GBC anulam a garantia. É nosso objectivo assegurar que os nossos produtos funcionem em conformidade com as especificações indicadas. Esta garantia não afecta os direitos dos consumidores estabelecidos pela legislação nacional referente à venda de bens.



### Indicações de segurança

**Colocar o aparelho sobre uma base firme.**  
**Perfurar primeiro com papel velo para ver o resultado da estampagem antes de perfurar o documento original.**  
**Prestar atenção que não encontram-se grampos ou objectos semelhantes no documento ser estampado.**  
 Esvaziar regularmente a gaveta de aparas.  
 Usar somente acessórios originais IBICO.

**Com uma utilização apropriada o aparelho não necessita de manutenção.**

### Dados técnicos

Máx. largura do material de encad.	DIN A4 (297mm)
Cap. de furação. papel	no máx. 6 folhas (≤80g/m <sup>2</sup> )
Cap. de furação. Folhas plást	no máx. 1 folha de 0.2mm
Peso líquido	1.3kg
Dimensões (a x l x p)	94mm x 457mm x 76mm

Modificações técnicas reservadas.

- 1 Sortera papperna. (Vi föreslår att du lägger baksidan med utsidan nedåt ovanpå framomslaget, då du sorterar ditt dokument. på det sätt, döljer baksidan ibiClick-ryggen då dokumentet är inbundet.)
- 2 För in 5-6 ark i clickmans hålsag. Se till att arken ligger jämnt, med en rät vinkel mot hålslaget. Drag hålslagsgreppet längs med clickman. Ta ur arken och upprepa detta tills du gjort hål i alla blad i hela dokumentet. (Kom ihåg att då du gör hål i plastomslag, kan inte lika många ark matas in).
- 3 Då du gjort hål i hela dokumentet ska ibiClick spiralen träs på dokumentet.
- 4 Dra zippren längs med mitten på spiralen för att stänga den. Vik sedan omslaget som skall vara på baksidan runt ryggen och ditt dokument är färdigt.
- 5 Om du vill öppna ibiclick spiralen vänd då på zippren och drag nedåt längs med mitten på spiralen. Upprepa punkt 4 för att låsa det igen.
- 6 Töm behållaren för stansavfall regelbundet.

### Garanti

Apparaten garanteras fungera i ett år från inköpsdatumet om den används normalt. GBC reparerar eller ersätter felaktiga apparater, efter egen bedömning, utan kostnad inom garantiperioden. Garantin utesluter fel som uppstått till följd av felaktig användning eller användning i andra syften än det som beskrivits. Bevis för inköpsdatum krävs. Garantin gäller inte om apparaten har reparerats eller modifierats av personer som inte är auktoriserade av GBC. Det är vårt mål att garantera att våra produkter fungerar enligt de specifikationer som angivits. Denna garanti påverkar inte dina lagstadgade rättigheter.



### Säkerhetsföreskrifter

**Placera apparaten på ett stabilt underlag.**

**Testa stansresultatet först på gammalt papper innan du stansar originaldokumentet.**

**Se till att det inte befinner sig några gem eller liknande bland dokumenten.**

**Töm behållaren för stansavfall regelbundet.**

**Använd endast originaltillbehör från IBICO.**

**Vid riktig användning är apparaten helt underhållsfri.**

### Tekniska specifikationer

Max. pappersbredd	DIN A4 (297mm)
Stansmängd. Paper	max. 6 blad (≤80g/m <sup>2</sup> )
Stansmängd. Plastomslag	max. 1 blad à 0.2mm
Nettovikt	1.3kg
Mått (h x b x d)	94mm x 457mm x 76mm

Tekniska ändringar förbehålls.

- 1 Ulož arkusze papieru we właściwej kolejności. (Przy układaniu arkuszy dokumentu zalecane jest ułożenie tylnej strony okładki na wierzchu przedniej strony okładki, zewnętrzną powierzchnią ku dołowi. Dzięki temu, po pełnym oprawieniu dokumentu grzbiet listwy IbiClick będzie ukryty.)
- 2 Włóż 5 lub 6 arkuszy papieru do oporu w szczelinę wejściową zespołu perforacyjnego bindownicy Clickman. Zwróć uwagę na właściwe ułożenie arkuszy papieru, które muszą się znajdować pod kątem prostym do płaszczyzny szczeliny wejściowej. Przesuń uchwyt zespołu perforującego wzdłuż bindownicy, wyjmij przedziurkowane arkusze i powtarzaj opisane powyżej czynności, dopóki wszystkie arkusze dokumentu nie zostaną przedziurkowane. (Należy pamiętać, że w przypadku dziurkowania przezroczyстых okładek, liczba jednorazowo dziurkowanych arkuszy będzie mniejsza.)
- 3 Po przedziurkowaniu wszystkich arkuszy dokumentu wprowadź listwę IbiClick w wykonane otwory.
- 4 Przesuń zipper wzdłuż listwy IbiClick w celu jej zamknięcia. Po odwróceniu tylnej strony okładki na koniec dokumentu uzyskujemy prawidłowo oprawiony dokument.
- 5 Aby otworzyć listwę IbiClick, obróć zipper listwy IbiClick i przesuń go ku środkowi listwy. Aby ponownie zamknąć listwę, wykonaj czynności opisane w punkcie 4.
- 6 Należy pamiętać o regularnym opróżnianiu pojemnika na wykrawkę powstające w trakcie perforowania arkuszy.

### Gwarancja

Udzielamy gwarancji na jeden rok pracy urzędowania od daty zakupu pod warunkiem, że urządzenie będzie eksploatowane w sposób określony w instrukcji. W okresie objętym gwarancją GBC naprawi lub wymieni wadliwie urządzenie według swojego uznania, nie pobierając za to żadnej opłaty. Niniejsza gwarancja nie obejmuje uszkodzeń wynikających z niewłaściwej eksploatacji urządzenia lub jego użycia niezgodnie z przeznaczeniem. Przy składaniu reklamacji należy przedstawić dowód zakupu. Naprawy lub zmiany konstrukcyjne dokonane przez osoby nieupoważnione przez GBC powodują utratę gwarancji. Dążymy do tego, by nasze produkty spełniały podane specyfikacje. Niniejsza gwarancja nie narusza w niczym praw przysługujących konsumentom na mocy odpowiedniego prawa krajowego określającego zasady sprzedaży towarów.



### Wskazówki dotyczące bezpiecznego użytkowania

Urządzenie należy ustawić na stabilnej powierzchni. Przed przystąpieniem do dziurkowania arkuszy dokumentu należy przy użyciu niepotrzebnego arkusza papieru sprawdzić prawidłowość działania zespołu perforacyjnego.

Należy zwrócić uwagę na to, aby w dokumentach przeznaczonych do oprawienia nie było zszywek ani podobnych elementów metalowych.

Należy pamiętać o regularnym opróżnianiu pojemnika na wykrawkę powstające w trakcie perforowania arkuszy.

Należy stosować wyłącznie oryginalne akcesoria firmy GBC.

**Prawidłowo użytkowana bindownica nie wymaga dodatkowej konserwacji.**

### Dane techniczne

<b>Maksymalna szerokość arkusza papieru</b>	format A4 (297 mm) (wg DIN)
<b>Maksymalna liczba jednorazowo dziurkowanych arkuszy papieru</b>	maks. 6 arkuszy (80 g/m <sup>2</sup> )
<b>Maksymalna liczba jednorazowo dziurkowanych arkuszy folii plastikowej</b>	maks. 1 arkusz grubości 0,2 mm
<b>Masa netto</b>	1,3 kg
<b>Wymiary (wys. x szer. x gł.)</b>	94 mm x 457 mm x 76 mm

Dane techniczne mogą ulec zmianie bez powiadomienia.

- 1 Jednotlivé papíry zarovnejte. (Tip: zadní stranu obálky položte v obrácené poloze na přední stranu obálky. Zajistíte tak, aby po svázání celého dokumentu zadní strana obálky zcela kryla hřbet vazby IbiClick.)
- 2 Vložte 5 až 6 listů zcela do děrovacího vstupu zařízení Clickman. Stránky správně zarovnejte tak, aby byly v pravém úhlu k děrovacímu vstupu. Stiskněte děrovací páčku zařízení. Stránky vyjměte a celý úkon opakujte, dokud nebudou otvory vyraženy ve všech dokumentech. (Upozorňujeme, že při děrování průhledných obalů se množství listů, které je možno děrovat, snižuje.)
- 3 Po vyražení otvorů do všech listů do dokumentu zaveďte IbiClick.
- 4 Postunutím zipu IbiClick zipper podél IbiClick vazbu uzavřete. Zadní obálku nyní přehněte dozadu a váš dokument je hotov.
- 5 Chcete-li vazbu IbiClick otevřít, jednoduše otočte IbiClick zipper a rozepněte jej středem vazby. Pro uzavření opakujte krok č. 4.
- 6 Kontejner na odpad je nutno pravidelně vysypávat.

### Záruka

Provoz tohoto stroje je, za předpokladu obvyklého způsobu používání, zaručen po dobu jednoho roku od data zakoupení. V průběhu záruční doby bude společnost GBC bezplatně provádět opravy stroje nebo podle vlastního uvážení rozhodne o výměně vadného stroje. Tato záruka se nevztahuje na závady způsobené nesprávným zacházením nebo používáním k nevhodným účelům. Bude požadováno předložení doklad o datu zakoupení. Opravy nebo úpravy provedené osobami, které k tomu nebyly GBC oprávněny, budou mít za následek ztrátu platnosti záruky. Naším cílem je, aby byla zajištěna funkce našich výrobků v souladu s uvedenými specifikacemi. Tato záruka neovlivňuje zákonná práva, která pro spotřebitele vyplývají z příslušné národní legislativy upravující podmínky prodeje zboží.



### Bezpečnostní pokyny

Zařízení umístěte na rovný podklad

Před děrováním konečného dokumentu nejdříve otestujte děrovací systém na odpadovém papíře

Dbejte, aby v dokumentu na svázání sešivací svorky či podobné pomůcky

Kontejner na odpad je třeba pravidelně vysypávat

Používejte výhradně originální příslušenství GBC

**Při správné manipulaci zařízení nevyžaduje údržbu.**

### Technické údaje

<b>Max. šířka papíru</b>	DIN A4 (297 mm)
<b>Děrované množství, papír</b>	max. 6 listů (80 gsm)
<b>Děrované množství, plastové fólie</b>	max. 1 list o tloušťce 0,2 mm
<b>Čistá hmotnost</b>	1,3 kg
<b>Rozměry (d x š x h)</b>	94 mm x 457 mm x 76 mm

Technické údaje se mohou bez předchozího upozornění měnit.

- 1 Rendezze sorba a papírlapokat. (Javasoljuk, hogy a dokumentum rendezésekor a hátsó borítót a színével lefelé helyezze az első borító tetejére. Így a teljesen bekötött dokumentumnál a hátsó borító lefedi az IbiClick gerincét.)
- 2 Illeszzen be teljesen a clickman stancoló bemenetébe 5-6 lapot. A lapok jól illeszkedjenek, a stancoló bemenettel megfelelő szöveget bezárva. A stancolókart tolja rá a clickmanre. Vegye ki a lapokat, és ismételje a műveletet mindaddig, míg az egész dokumentummal elkészült. (Tájékoztatjuk, hogy átlátszó fedőlapok stancolásakor a stancolható lapok mennyisége csökken.)
- 3 Amikor az egész dokumentum stancolása készen van, helyezze az IbiClicket a dokumentumra.
- 4 Csúsztassa rá az IbiClick húzózárat az IbiClickre, hogy lezárja. Majd hajtsa a hátsó borítót a hátoldalra, és a dokumentum készen van.
- 5 Ha az IbiClicket újra ki akarja nyitni, egyszerűen fordítsa meg a húzózárat, és csúsztassa az IbiClick középeré. Újbóli bezáráshoz ismételje meg a 4. pontot.
- 6 A hulladéktartályt rendszeresen ki kell üríteni.

### Jótállás

Ezen berendezésre rendeltetészerű használat mellett egy év jótállást vállalunk. A jótállási időszak alatt a GBC a saját mérlegelése után díjtalanul megjavítja vagy kicseréli a meghibásodott berendezést. A jótállás nem terjed ki a nem rendeltetészerű használat során bekövetkezett hibákra. A jótállás érvényesítéséhez szükség van a vásárlást igazoló számlára. A berendezésen végzett olyan javítások vagy változtatások, amelyeket a GBC által nem jóváhagyott személy végzett, érvénytelenítik a jótállást. Célunk, hogy a termékeink a megadott körülmények között megfelelően működjenek. Ez a jótállás nem befolyásolja a vásárlók jogi lehetőségeit a kereskedelmi forgalomba kerülő termékekre vonatkozó érvényes törvények alapján.



### Biztonsági utasítások

A gépet stabil felületre állítsa

A végleges dokumentumok stancolása előtt ellenőrizze a stancolót egy hulladék papírlappal.

Ügyeljen arra, hogy a dokumentumokban ne legyenek kapcsok, vagy ehhez hasonló tárgyak.

A hulladéktartályt rendszeresen üríteni kell

Csak eredeti GBC tartozékokat használjon.

**A gép megfelelő kezelés mellett karbantartást nem igényel.**

### Műszaki adatok

<b>Max. Papírszélesség</b>	DIN A4 (297mm)
<b>Stancoló kapacitás, papír</b>	max. 6 lap (80 g/m <sup>2</sup> )
<b>Stancoló kapacitás, műanyag fólia</b>	max. 1 db, 0,2 mm-es lap
<b>Nettó súly</b>	1,3 kg
<b>Méret</b>	94 mm x 457 mm x 76 mm
<b>(magasság x szélesség x mélység)</b>	

Az előzetes értesítés nélküli műszaki változtatások joga fenntartva.

- 1 Slozhitte dokumenty po porjadyku. (My rekomenduem, chto by pri skladivani dokumentov, zadnyja oblozka byla položena sverhu perednej oblozki licevoj storonoy vni. Pri takoy ukladke zadnyja oblozka skroet pruzhiny IbiClick kogda dokument budet polnostjo broširovan.)
- 2 Vstavte 5-6 listov v paz vypolnenija perforacii vašego ustrojstva clickman. Ubedites, chto dokumenty pravilno sovmesčeny i naħodjatsja pod prjamyj ugol k pazu vypolnenija perforacii. Sdvinite ruc̄ku vypolnenija perforacii vdolʹ ustrojstva clickman. Vytaščite listy i povtorite dannoe dejstvije do teh por, poħa ne budet vypolnena perforacija na listah dokumenta. (Pomnite, chto pri vypolnenciu perforacii na listah iz prozračnoj plenk̄i, količestvo listov, kotoryje možno ustanavlivatʹ v ustrojstvo, budet menšje).
- 3 Kogda budet vypolnena perforacija vsch listov dokumenta, ustanovite IbiClick na listy dokumenta.
- 4 Sdvinite molniju IbiClick vdolʹ IbiClick dlia ee zamkyčania v zakrytom položenii. Zatem provernite zadnjuju oblozku dokumenta na mesto. Posle etogo broširovka dokumenta budet zaveršena.
- 5 Esli vy zaħotite snova otкрыtʹ IbiClick, vam dostatočno povertʹnyť vokrug molniju IbiClick i sdvinutʹ ee vni po centru IbiClick. Dlia povtornoj zakrytija zamka povtorite dejstvija punkta 4.
- 6 Kontejner otħodov dolžen reguljarno čistitsja.

### Гарантия

Работа настоящей машины гарантируется в течение одного года с даты покупки при условии нормального использования. В течение гарантийного срока GBC по своему собственному усмотрению бесплатно отремонтирует или заменит неисправную машину. Неисправности, возникшие в результате неправильного применения или использования для ненадлежащих целей, не покрываются гарантией. Потребуется представить доказательство даты покупки. Ремонт или изменения, произведенные лицами, не уполномоченными на это GBC, делают гарантию недействительной. Мы стремимся обеспечить, чтобы наши изделия работали в соответствии с указанными техническими требованиями. Настоящая гарантия не влияет на законные права, которые потребители имеют согласно применимому национальному законодательству, регулирующему продажу товаров.



### Инструкция по мерам предосторожности

Устанавливайте устройство на устойчивой поверхности

Прежде чем выполнять перфорацию документов проверьте работу устройства на образце бумаги

При перфорировании документов, предназначенных для брошюровки, убедитесь в отсутствии в них скрепок и скобок

Контейнер для отходов должен периодически очищаться

Используйте только оригинальные принадлежности GBC

**При аккуратном обращении с устройством оно не требует никакого обслуживания.**

### Технические характеристики

<b>Максимальная ширина бумаги</b>	DIN A4 (297mm)
<b>Максимальная емкость перфоратора бумага</b>	макс. 6 листов (80 г/м <sup>2</sup> )
<b>Максимальная емкость перфоратора прозрачная пленка</b>	макс. 1 лист, 0,2 мм каждый
<b>Вес нетто</b>	1,3 кг
<b>Размеры (в x ш x г)</b>	94 мм x 457 мм x 76 мм

Технические характеристики могут быть изменены без предварительного уведомления.







1 GBC Plaza  
Northbrook  
Illinois 60062  
USA